



Journée de rentrée du réseau

2018



Les réponses collectives aux problématiques budgétaires des associations héraultaises d'éducation à l'environnement

03/10/2018

COOPERE 34

Réseau d'Education relative à l'Environnement dans l'Hérault

✉ 18 rue des Hospices - 34090 MONTPELLIER

☎ 04 67 54 19 89

@ com@coopere34.org - info@coopere34.org

@ www.coopere34.org

SOMMAIRE

I. Participants et programme de la journée	3
I.1. Liste des participants	3
I.2. Objectifs de la journée.....	5
I.3. Programme de la journée	5
II. Interventions de la matinée	6
II.1 Le constat du GEG2A (Franck Badin)	6
II.2 Le partenariat association-entreprise (Fabrice Claeys - GRAINE OCCITANIE).....	6
II.3 Le rôle de Coopere 34 selon les adhérents	6
III. Les ateliers de l'après-midi.....	7
III.1 Ecole de la seconde chance	7
III.2 La vigne, thématique porteuse pour l'EEDD	8
III.3 Solutions collectives aux problématiques budgétaires des associations	10
IV. Les actions de COOPERE 34 en 2019.....	11
IV.1. Représentation et animation politique	11
IV.2. L'accompagnement, la professionnalisation et le soutien aux acteurs.....	11
IV.3 Accompagnement des territoires.....	12
IV.4 Dispositifs et projets	12
IV.5 Information et communication	12
V. ANNEXES.....	13

I. Participants et programme de la journée

I.1. Liste des participants

	NOM	STRUCTURE
1	ALOUJES Xavier	ARDAM
2	AMICE Catherine	MIAMUSE
3	BADIN Franck	GEG2A
4	BAFFREY Anne	PASSE MURAILLE
5	BERNARD Michel	CREPS
6	BERVILLE André	SHHNH
7	BRINGUIER Fabien	MILLEFEUILLES
8	CESCUT Claire	CIE MINIBUS
9	CLAEYS Fabrice	GRAINE OCCITANIE
10	DELMAS Diane	COOPERE34
11	DEROYER Tiffany	MIAMUSE
12	FOURETS Camille	MAISON DE LA NATURE (Lattes)
13	FRANC Bruno	APIEU CPIE TERRITOIRES MONTPELLIER
14	FREVILLE BOUGETTE Anne	CPIE CAUSSES MERIDIONAUX
15	GALLETEAU Amélie	EAU POUR LA VIE
16	GARNERO Stéphanie	GEG2A
17	GOOSSENS Hélène	ADENA
18	GRASSI Matthieu	ASSER
19	GUIZARD Pascal	VOYAGE AU BOUT DE LA CIME
20	HUNG CHEI TUI Chloé	CD 34
21	IANNETTA Mélissa	TERRE NOURRICIERE
22	LECOLLE Laura	CPIE BASSIN DE THAU
23	LEFEBVRE Olivier	CEBENNA
24	LEULIER Renaud	COOPERE34
25	LOCURATOLO Marco	FRCIVAM OCCITANIE

26	LUZIAU Martine	LPO Hérault
27	MAHUZIES Philippe	DSDEN34
28	MARCHAL Thomas	LPO Hérault
29	MARTARECHE Sébastien	PETITS DEBROUILLARDS
30	MARX Géraldine	GAMMES
31	MOREY Julie	ALEC MONTPELLIER
32	MOUYSET Elise	ECOLOGISTES DE L'EUZIERES
33	NATARIANI Phillipe	CIE MINIBUS
34	NION Natacha	CONSEIL DEPARTEMENTAL 34
35	OLIVE Corinne	GAMMES
36	PELLETIER Gianna	ARTISANS DU MONDE
37	PICAUD François	CPIE HAUT-LANUEDOC
38	SULTER Karen	CEBENNA
39	TAIWO Olu	EAU POUR LA VIE
40	THOREZ Florence	RECTORAT/GRAINE Occitanie

I.2. Objectifs de la journée

- Découvrir et construire les actions de COOPERE34 en 2019
- Se rencontrer et échanger entre professionnels de l'EEDD
- Poser le constat actuel des problématiques budgétaires rencontrées par les associations et leurs modèles économiques.
- Envisager des moyens de diversifier et sécuriser les sources de financement.
- Partager des solutions à l'échelle de chaque structure et à l'échelle du réseau.
- Construire collectivement des projets rémunérateurs et novateurs en termes de financement à l'échelle du réseau

I.3. Programme de la journée

9h00 : Accueil café

9h15 : Ouverture de la journée

- Mot d'accueil de Natacha Nion, Conseil départemental de l'Hérault et présentation de Chloé HUNG-CHEI-TUI qui prend la suite de Christophe Rieufregier. C'est donc l'interlocutrice des différentes associations environnementales, pour leurs prochaines demandes de subventions auprès du Conseil Départemental de l'Hérault jusqu'à décembre 2018.
- Présentation des actions de 2019 par les salariés de COOPERE 34.

10h : Les problématiques budgétaires rencontrées par les associations héraultaises d'EEDD

(Franck Badin - GEG2A)

- Quelles problématiques budgétaires pour les associations héraultaises ?
- Quelles pistes à envisager et solutions à inventer ?

10h45 : Des solutions en débat

- Echange avec la salle au sujet des solutions mises en place ou envisagée à l'échelle de chaque structure et à l'échelle collective.

11h30 : Partenariats Associations-Entreprises : Une piste pour diversifier les sources de financement des associations EEDD (Fabrice Claeys - GRAINE Occitanie)

- Présentation du travail réalisé par Fabrice Claeys sur cette question
- Questions-réponses avec la salle

12h30 : Auberge espagnole

14h00 : Projection de la vidéo du CREPS : être un écolo sportif

Cette vidéo permet :

- de montrer que prendre en compte son espace de vie favorise le bien être.
- de donner un côté fun aux gestes écolos
- de mettre en valeur les personnes qui ont planté ces arbres (la question de la mémoire)
- de montrer comment les personnes peuvent investir l'espace même s'ils ne sont que de passage

14h30 : Ateliers de réflexion et de construction de projets pour 2019

- Le projet social-EEDD : à quoi pourraient ressembler les projets à destination des nouveaux publics ? : les écoles de la seconde chance, les personnes âgées et isolées, les acteurs de la petite enfance....
- Les projets « Viticulture EEDD » : réflexion collective pour investir ce domaine omniprésent et patrimonial
- Les projets avec les entreprises du territoire : Quelle stratégie à l'échelle du département ?

16h30 : Retours sur la journée et fin de la journée

II. Interventions de la matinée

II.1 Le constat du GEG2A (Franck Badin)

Après avoir présenté des éléments de contexte, Franck Badin a fait une analyse de la situation financière à partir d'un échantillon de 11 associations EEDD de l'Hérault sur une période allant de 2009 à 2017.

Le support de présentation est joint à ce compte-rendu.

II.2 Le partenariat association-entreprise (Fabrice Claeys - GRAINE OCCITANIE)

Fabrice Claeys a présenté les différentes formes de partenariat, leurs avantages et leurs risques liés ainsi que ses modalités pratiques pour chacune d'entre elles. Il a également insisté sur les opportunités que génèreraient pour l'EEDD un rapprochement du monde de l'entreprise.

Le support de présentation est joint à ce compte-rendu

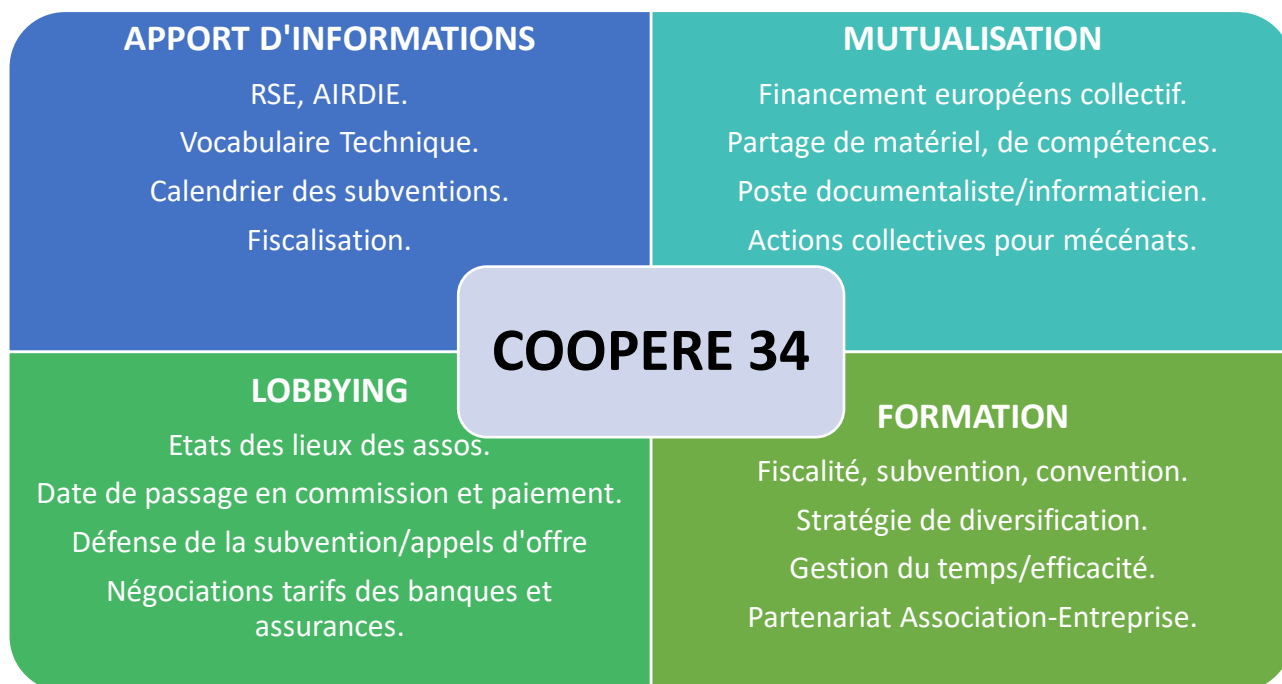
II.3 Le rôle de COOPERE 34 selon ses adhérents

Suite aux interventions de Franck Badin, du GEG2A (Les problématiques budgétaires rencontrées par les associations héraultaises d'EEDD) et de Fabrice Claeys (Le partenariat association entreprise), Nous avons demandé aux participants de nous faire part de leurs réflexions à travers deux questions :

- Sur les sujets évoqués dans la matinée, que peut faire le réseau pour votre structure ?
- Sur les sujets évoqués dans la matinée, que peut faire votre structure pour le réseau ?

De ces propositions, nous avons déterminé 4 grands champs d'action sur lesquels COOPERE34 peut être utile dans ce domaine.

Rôle de COOPERE34



Vous pouvez retrouver l'ensemble des propositions reçues suite à cette initiative en annexe.

III. Les ateliers de l'après-midi

Trois ateliers étaient prévus l'après-midi :

- Atelier « Ecole de la deuxième chance » (Diane Delmas)
- La vigne, une thématique porteuse pour l'EEDD (Renaud Leulier)
- Poursuite de la réflexion sur les réponses collectives aux problématiques budgétaires (Bruno Franc)

III.1 Ecole de la deuxième chance

Les participants à l'atelier

Pascal (Voyage au bout de la cime), O LEFEBVRE (CEBENNA), Martine LUZIAU (LPO Hérault), Claire CESCOT (MINIBUS), Camille FOURETS (Maison de la nature, mairie de Lattes), Michel Bernard (CREPS Montpellier), François PICAUD (CPIE Haut Languedoc), Corinne OLIVE (Gammes, convergence 34)



Présentation des Ecoles de la Deuxième Chance (E2C)

Les Ecoles de la Deuxième Chance sont des structures financées par la Région. Elles s'adressent aux jeunes de 18 à 25 ans. Fondées sur l'individualisation des parcours et l'apprentissage de l'autonomie, sortant ainsi des schémas scolaires classiques, les Écoles de la 2e Chance accueillent les jeunes sans qualification, sans emploi, sans autre critère que leur motivation.

L'École de la Deuxième Chance offre une formation de 4 à 18 mois. Il s'agit de parvenir à la maîtrise des savoirs de base : lire, écrire, compter, notions d'informatique, notions d'une langue étrangère.

Ses missions principales sont :

- L'acquisition et l'évaluation des compétences nécessaires à une intégration au monde des métiers
- Le développement d'une pédagogie active, ouverte aux activités de la cité pour une insertion citoyenne et sociale.

Les Ecoles de la Deuxième Chance accompagnent leur public sur du moyen terme. Elles sont des structures dont le cadre permet de créer et d'accroître une prise de conscience d'un public jeune sur différents sujets dont les enjeux liés au développement durable. Les formatrices et formateurs qui accompagnent les stagiaires sont formés pour travailler avec ces publics. Ils ont l'habitude de travailler sur des projets avec un groupe dont la composition évolue dans le temps.

Il existe 4 écoles de la deuxième chance sur le département : une à Béziers, deux à Montpellier et une à Lunel. Les différentes écoles ont été contactées par COOPERE34 pour présenter le réseau, ses associations adhérentes et les différentes modalités d'intervention ou d'accompagnement que l'on peut envisager avec chacune d'entre elles.

Le projet imaginé par les adhérents

Un projet avec les écoles de la deuxième chance doit remplir plusieurs objectifs propres à chaque partenaire. Il doit permettre :

- Aux stagiaires des écoles de la deuxième chance :
 - De repérer les acteurs de l'environnement et du développement durable sur le territoire et de comprendre leurs missions rôles ;
 - De prendre conscience de son environnement comme vecteur de bien-être et de prise de confiance en soi ;
 - D'identifier chez eux, dans leurs comportements, les leviers souvent déjà présents, qui les rendent actrices et acteurs de l'environnement et du développement durable ;
- Aux associations EEDD :
 - D'être accompagné par les formatrices et formateurs pour aller à la rencontre de nouveaux publics ;
 - De rencontrer d'autres structures sur le territoire.
- Aux écoles de la deuxième chance :
 - De connaître les actrices et acteurs de l'EEDD de leur territoire
 - De pouvoir être accompagné par les associations dans une démarche de transition écologique et énergétique dans l'établissement
 - D'identifier des sites, lieux de visites ou des outils qui pourront être réutilisés dans de futurs projets

Dans un premier temps, les associations souhaiteraient **mettre en place une expérimentation sur des journées** qui permettraient de combiner plusieurs approches pédagogiques sur un même site.

L'idée est de construire avec les coordonnateurs des écoles de la deuxième chance **un parcours de 3 journées par site dont l'objectif serait pour les stagiaires de reprendre confiance en eux par l'approche nature et développement durable.**

Exemple de journée : Dans le parc du CREPS, mise en place d'ateliers ludiques autour de la découverte des enjeux environnementaux, sensibilisation au moment du repas à la question de l'alimentation et du zéro déchet et rencontra de sportifs.

Les parcours seraient construits avec 3 demi-journées par école sur un temps assez court et plusieurs associations se mobiliseraient sur chacune de ces journées.

Suite à ces échanges, les associations qui le souhaitent peuvent se manifester pour intégrer les groupes de travaux qui se mettront en place par site : Montpellier, Béziers et Lunel .

III.2 La vigne, thématique porteuse pour l'EEDD

Les participants à l'atelier :

Karen Sulter (Cebenna), Thomas Marchal (LPO Hérault), Florence Thorez (GRAINE O / Education national), André Berville (SHHNH), Mathieu Grassi (ASSER), Marco Locuratolo (CIVAM Racines 34), Hélène GOOSSENS (ADENA), Renaud LEULIER (COOPERE34)



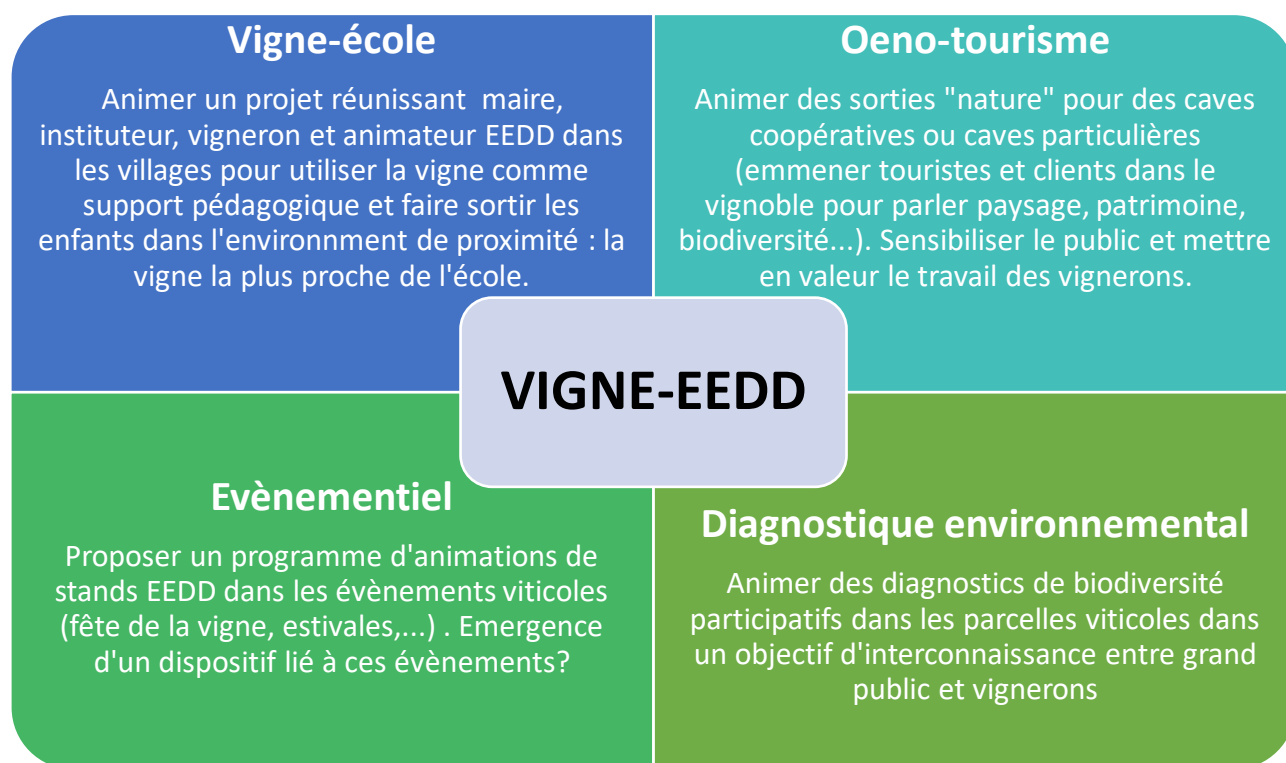
Objectifs de l'atelier

L'objectif de cet atelier était de :

- Présenter aux associations les opportunités que représente un rapprochement entre le monde de la vigne et celui de l'EEDD
- Récolter les ressentis des associations par rapport à cette idée
- Réfléchir ensemble au champ des possibles dans ce domaine et définir les contours d'un projet
- Récolter de la matière pour la rédaction d'une note de cadrage d'un projet Vigne-école

Les fiches Projets-actions

Pour ce faire, un premier tour de table a eu lieu où chaque participant a fait état des projets liant vigne et EEDD qu'ils connaissaient sur son territoire ou ailleurs. Cela a permis de faire un premier état des lieux de ce qu'il se passe en la matière. Suite à ces discussions, les participants ont reçu une « Fiche Projet » à remplir individuellement. Il leur était demandé de dessiner les contours de leur projet « Vigne-EEDD » idéal : (public, objectifs, partenaires envisagés, contenu...). Finalement, un temps d'échange a permis de tisser des liens et des différences entre les idées de chacun (En annexe, toutes les propositions et les fiches projets des participants de l'atelier). Ce travail nous a permis de dégager plusieurs déclinaisons de ce que pourraient être des projets issus d'un rapprochement entre Vigne et EEDD.



Suite à ces échanges, un groupe de travail verra le jour, dont le premier objectif sera l'organisation d'une journée de rencontre entre les acteurs identifiés plus haut.

III.3 : Solutions collectives aux problématiques budgétaires des associations

Les participants à l'atelier

Olu Taiwo (Eau pour la Vie), Philippe Natariani (Cie Minibus), Catherine Amice (Pic'Assiette), Marco Locuratolo (CIVAM Racines 34), Gianna Pelletier (Artisan du monde), Fabrice Claeys (GRAINE Occitanie), Tiffany Deroyer (MIAMUSE), Olivier Lefebvre (CEBENNA), Bruno Franc (COOPERE34).

Synthétiquement, les 5 pistes et réflexions issues de l'atelier :

Sur la formation, besoin de montée en compétence de certaines associations sur les questions budgétaires. Au titre du Point d'Appui à la vie Associative, 2 ou 3 journées de culture commune (Les bases de la gestion financière associative / Les bases de la RH / Projet associatif et stratégie associative par exemple) pourraient être organisées par Coopère, avec sollicitation du FDVA... Des liens avec les modules DEJEPS pourraient être faits, avec information des adhérents.

Poursuite au sein du GE de la réflexion sur les tarifs des banques, des assurances, pour apporter de l'information aux adhérents, et éventuellement tenter des négociations collectives. En fonction de ce que prévoit de faire le GE, COOPERE pourra compléter.

Sur la question du Mécénat, 2 idées à pousser dans le cadre de la Commission permanente des Réseaux, portés par le GRAINE :

- Relancer la dynamique du GRAINE de création d'un poste sur les questions de mécénat, pour informer sur les appels à projets des fondations, et monter des projets régionaux collectifs
- Pousser l'idée d'un fonds de dotation environnemental, qui serait le premier en France, auprès de la Région et d'autres partenaires

Sur la question du prêt entre structure, intérêt et prudence, avec la nécessaire solidarité, et la crainte de l'effet domino. En toute bonne foi, une association peut ne pas bénéficier d'un financement considéré comme sûr, et mettre en difficulté ceux qui l'on aidé. Des solutions sont peut-être à chercher du côté de France active, avec une "réserve solidaire", à imaginer.



IV. Les actions de COOPERE 34 en 2019

Préalable :

Si l'organigramme des missions de COOPERE 34 est construit de façon cohérente et partagé avec les autres réseaux départementaux et le GRAINE Languedoc-Roussillon, ses déclinaisons opérationnelles se définissent en fonction des réalités du terrain, des situations et des besoins particuliers du réseau héraultais.

C'est pourquoi, bien que certains axes de mission soient inscrits dans le projet d'actions de COOPERE, ils sont peu investis. C'est le cas par exemple de l'axe « ressources et outils pédagogiques » qui consiste à orienter les demandes en la matière, voire à soutenir la construction et la diffusion de nouveaux outils.

Le projet d'actions 2019 présenté est donc la traduction opérationnelle des réponses aux besoins et aux attentes exprimés par les adhérents tout en tenant compte des évolutions du contexte. Justement, le contexte cette année a grandement évolué au sein de COOPERE34 avec le départ de l'ancienne équipe et l'arrivée de Diane et Renaud.

Le projet d'actions 2019 est donc le fruit d'une part de la continuité de l'excellent travail de l'équipe précédente, et d'autre part des nouveaux projets et orientations amenés par les nouveaux salariés de COOPERE34 et construits avec les adhérents et validés avec le conseil d'administration. Cette journée de rentrée a donc permis de présenter ces orientations aux associations du réseau et de coconstruire le début de nouvelles aventures associatives.

En 2019, COOPERE34 mettra l'accent sur :

IV.1. Représentation et animation politique **Education nationale**

La charte DSDEN34-COOPERE34 arrive à échéance. Une réflexion sur les objectifs de la nouvelle charte est en cours. Cette charte doit permettre de faciliter les liens entre l'IA, l'éducation nationale et les associations EEDD.

DDCS34

Deux projets en lien avec la DDSC34 : La formation des animateurs de centre d'accueil et un projet autour des plans mercredi et de leur contenu pédagogique.

IV.2. L'accompagnement, la professionnalisation et le soutien aux acteurs

L'ensemble des actions mises en place dans cet axe vise à accompagner et à soutenir les adhérents. Il s'agit de :

L'animation de groupe thématique

Les groupes thématiques sont au nombre de trois (alimentation, eau, social-santé-environnement). Lors de l'arrivée de la nouvelle équipe, ces groupes étaient plus ou moins « en Stand-by ». Différentes évolutions avaient été envisagées (Opérationnel vs Autonomie).

L'orientation que prendrait cet axe de travail sous la nouvelle équipe est d'avancer avec les groupes existants (ou d'en constituer de nouveaux si la thématique est différente) autour de projets concrets menant à des actions collectives.

Le groupe Social-santé sera animé par Diane et se réunira autour du projet « Ecole de la deuxième chance ».

Un groupe de travail qui pourrait s'appeler « Vigne et nature : une thématique porteuse pour l'EEDD » sera animé par Renaud. Le but est d'ici de réfléchir aux opportunités que pourrait générer un rapprochement entre acteurs viticole et acteurs de l'EEDD. Actuellement, les pistes mènent à :

- Un projet d'utilisation de la vigne comme support pédagogique, « Vigne-Ecole », en lien avec le programme de l'éducation nationale. L'idée est d'emmener les enfants des écoles des villages dans les vignes à proximité de leur école grâce à un partenariat entre 1 asso EEDD, un vigneron et

un enseignant. Pour les enfants des villes, un projet de plantation de vigne au sein de l'école peut également être envisagé. Il est bien entendu que nous n'aborderons pas le thème du vin mais bien celui d'une plante patrimoniale et emblématique de la région comme support pédagogique.

- Un projet de rapprochement avec des événements œnotouristiques : Placer des animations EEDD dans des événements œnotouristiques organisés par des collectivités, des syndicats, des caves coopératives, des caves particulières.
- D'autres projets proposés par les membres du groupe

La formation initiale et continue

En tant qu'organisme de formation, COOPERE est en mesure de proposer et d'animer des formations pour répondre aux besoins et attentes des adhérents.

Cette action est bel et bien ponctuelle et intervient dès lors que les besoins spécifiques exprimés ne sont pas couverts par l'offre de formation présente dans le réseau (programme CPIE, Programme Régional de Formation du GRAINE LR).

Elle peut être aussi utilisée sous un format formation-action, elle viserait dès lors à répondre à un objectif collectif de production (outils, projets, dispositifs, etc.).

Rencontres

COOPERE34 se fixe pour objectif de développer des espaces de rencontres et d'échanges avec les adhérents à l'échelle de territoire la plus pertinentes.

IV.3 Accompagnement des territoires

Ce nouvel axe, identifié suite aux travaux collectifs entre le GRAINE LR et les réseaux départementaux est depuis l'inter CA des réseaux 2015 inscrit dans le projet stratégique EEDD occitan. En 2017, ces enjeux étaient au cœur de la journée de rentrée. Les participants étaient répartis selon quatre ateliers : Cités maritimes, Cœur d'Hérault, Ouest-Hérault, Montpellier et Garrigues.

L'objectif était bien de prendre la température de ces enjeux sensibles sur les différents territoires. Suite à ces échanges en atelier, seule le groupe « Ouest-Hérault » a souhaité aller plus loin dans cette dynamique et est actuellement accompagné par COOPERE34 pour la structuration d'action à cette échelle.

Comme évoqué lors de cette journée de Rentrée, COOPERE n'agit que sur demande expresse des adhérents concernés.

IV.4 Dispositifs et projets

Cet axe spécifique a été travaillé lors de l'AG 2017 de COOPERE, le groupe avait imaginé que COOPERE pourrait contribuer à l'élaboration et à la mise en place de projet d'envergure thématique ou multithématique mais aussi de projets plus expérimentaux dans l'objectif de les essayer. COOPERE peut donc être l'instigateur du projet et faire un appel à participation auprès de membres du réseau pour le co construire (création de groupe de travail spécifique ou appui sur les groupes thématiques déjà en place). C'est ici que se rejoignent la création de groupe thématique et l'émergence de dispositifs et c'est dans la volonté d'avancer sur ces dynamiques que les ateliers de l'après-midi ont été construits.

IV.5 Information et communication

La fusion des GRAINE Midi-Pyrénées et Languedoc-Roussillon a été l'occasion pour les réseaux de mener une réflexion sur leur stratégie de communication partagée. Les outils existants commencent à être caducs et un besoin de renouvellement se fait grandement sentir dans un monde de communication en évolution rapide. C'est donc un axe qui sera grandement développé en 2018-19 et devrait aboutir à la création d'une nouvelle plateforme partagée des 6 réseaux EEDD en 2020. De manière plus immédiate, Coopere34 travaillera à la création d'une nouvelle plaquette pour présenter le réseau aux partenaires.

V. ANNEXES

Que peut le réseau pour ma structure, que peut ma structure pour le réseau ?

Réseau > Structure
Collecter des informations sur les causes des difficultés financières des associations pour présenter cet état des lieux aux partenaires financeurs.
Apporter un éclaircissement sur le vocabulaire employé et à employer (pour bien comprendre et être crédible).
Apporter des infos sur la RSE.
Réfléchir à la mutualisation des projets EEDD des Associations du réseau COOPERE34 afin de pouvoir prétendre à un financement européen.
Porter un message collectif auprès des financeurs publics au sujet des subventions (passage en commission, paiement, ...).
Accompagner les adhérents dans la mutualisation et le partage de certains axes et/ou de matériel.
Création d'un calendrier reprenant les différentes dates butoirs de demande de subventions (EU, FDVA, Ville, ...).
Rencontre « Pays cœur d'Hérault ».
Mutualiser un poste de documentaliste + informaticien.
Formation sur les financements : subventions, conventions, marché public, fiscalité.
Créer des actions collectives vers des entreprises pour le mécénat.
Formation sur les problématiques budgétaires.
Démarchage auprès des banques, assurance, ... pour obtenir des infos sur leurs meilleurs tarifs pour les associations.
Mutualisation de services (banque, assurance,).
Structurer des réponses communes à appels à projets.
Argumenter auprès des financeurs pour la défense des subventions.
Aller vers un modèle socio-économique (MSE : Ressource financière/ Richesse humaine / Partenariat).
Formation pour diversifier les activités de l'association (nouveaux publics, nouveaux partenaires).
Formation « Fiscalisation ».
Apport d'infos sur AIRDIE.
Formation « Gestion du temps, efficacité ».

Structure > Réseau
Apporter des retours d'expérience sur les problèmes rencontrés et les solutions trouvées.
Apporter des compétences internes via des formations ou du partage au sein du réseau.
Donner du temps pour la réflexion collective à propos des solutions pour assurer l'avenir des associations.
Donner du temps pour recherche de mécénats.
Création d'outils de communication partagés.
Intervenir sur accompagnement, Assurer des formations sur la base de document UNCPPIE.

Fiches projet-action Vigne-EEDD

Un programme scolaire de connaissance de l'agrosystème vigne via :

- Des visites, interviews d'agriculteurs, de la recherche documentaires
- Présentation et suivi de la production par les élèves
- Plantation de vigne au sein de l'établissement

La vigne comme support pédagogique permet d'aborder les sujets du programme suivant :

- Ecosystèmes/agrosystèmes : pratiques, services, écologie
- Avantages et inconvénients de ces pratiques sur l'eau, l'énergie, le sol, la biodiversité, les biotechnologies, la pollution
- L'économie, les métiers et la filière formation de la vigne
- L'éducation alimentaire, le goût, les choix de consommation

Un tel projet mettrai en relation les profs et les agents, un agriculteur, un éducateur à l'environnement/au goût.

Présentation d'une exploitation viticole par ses liens avec l'environnement et le territoire qui l'entoure afin de comprendre les facteurs d'influence positifs et négatifs qu'elle peut avoir sur l'eau, la biodiversité. Utiliser la vigne comme support pour aborder différentes thématiques propres à chaque association du réseau. Ce serait un bon moyen de faire connaître une activité ultra-présente dans notre territoire qui engendre de facto des enjeux importants.

Pénétrer les événements liés à l'œnotourisme de l'été, qu'ils soient organisés par des collectivités, des coopératives ou des caves particulières afin d'y placer des stands d'animation lié à l'environnement. Beaucoup de vigneron font de belles choses pour modifier et améliorer leurs pratiques en faveur de l'environnement malgré des contraintes économiques importantes. Dans l'Hérault, le Bio viticole se développe fortement. Les vignerons sont généralement de mauvais communicant et pédagogue. Les professionnels de l'EEDD peuvent leur apporter cette mise en valeur tout en sensibilisant un public nouveau aux questions de protection de l'environnement.

Un projet de diagnostic environnemental, de valorisation des actions des agriculteurs et d'animation dans les vignes afin de modifier la perception négative qu'ont la plupart des gens des agriculteurs. L'idée est bien de favoriser les échanges et l'interconnaissance entre le grand public et les agriculteurs afin de sensibiliser les deux parties.

Un projet pédagogique à destination des scolaires sur la vigne et la viticulture afin d'apporter une meilleure connaissance de son territoire, de son histoire, de son cadre de vie et de favoriser la compréhension de la viticulture et des pratiques agricoles. Utiliser la vigne comme support pédagogique pour parler du changement climatique, des produits phytosanitaires, de la biodiversité, des saisons. Faire du lien entre animateur EEDD, viticulteurs et collectivités locales.

Des visites et découvertes de domaines viticoles. Des associations ont déjà reçu des demandes de caves coopérative afin d'animer des sorties dans leurs vignes Bio. De plus, certains terrains viticoles sont propriété d'organisme de protection de la nature (conservatoire). Certaines écoles ont déjà exprimé également l'envie d'emmener leurs élèves dans les vignes. L'envie se fait sentir de pouvoir répondre à ces demandes et de développer cette thématique. De nombreuses thématiques peuvent être abordées dans les vignes, comme les mosaïques de paysage, patrimoine locale, trame verte et bleue. L'objectif peut également être de mettre en valeur certaines bonnes pratiques agricoles et la biodiversité présente. On envisage des groupes de 20 personnes, touriste, grand public, comité d'entreprise, scolaire.