

Plus de 150 animations nature **GRATUITES POUR TOUS**  
Avril - novembre 2017

Découvrons  
**ENSEmble**  
dans l'**AUDE**

Les espaces naturels sensibles

Retrouvez le programme complet dans votre office de tourisme ou sur :  
www.geeaude.org | www.parc-naturel-narbonnaise.fr  
www.aude.fr | www.audetourisme.com




## COMPTE-RENDU DE LA JOURNÉE BILAN DU PROGRAMME "DECOUVRONS ENSEMBLE" 2017

**Jeudi 9 novembre 2017 de 9h à 17h**  
**Carcassonne - Centre de loisirs de la Cavayère**



### OBJECTIFS

- Dresser le bilan de l'opération 2017
- Favoriser les échanges d'expériences et de pratiques
- Identifier des pistes d'amélioration et d'innovation
- Préparer l'édition 2018

# PROGRAMME DE LA JOURNÉE

## **9h Accueil**

### **9h30 Introduction**

- > Echauffement et interconnaissance
- > Présentation du programme de la journée

### **10h Bilan 2017**

- > Présentation du bilan du programme 2017
- > Atelier « analyse et pistes d'amélioration »

### **11h30 Labellisation UNESCO et programme ENSEMBLE**

### **12h30 Photo de groupe et Repas**

Repas offert, buffet froid par les Ateliers du Trenel.

### **13h30 Point gouvernance du dispositif**

### **13h45 Point formation**

### **14h Co-construction du programme 2018**

- > Présentation des perspectives 2018
- > Séquence de travail collective à partir des 1ères propositions et de la carte des ENS

### **16h30 Conclusion**

- > Rétroplanning 2018
- > Evaluation de la journée

# PARTICIPANTS

## PRÉSENTS

- Alexandre Bedlewski / Eolia
- Guillaume Bégon / Petits Débrouillards
- Carine Bourgeois-Bonhoure / Fédération Aude Claire
- Manuel Bourrieau / EPOPS Biodiversité
- Loïc Brepson / L'Aude au Nat'
- Amandine Bru / Océanides
- Anne Canovas / Gée Aude
- Enrico Cangini / L'Artemisia
- Dominique Clément / Aude Nature
- Marie Deweirder / Parc naturel régional de la Narbonnaise en Méditerranée
- Stéphanie Dubois / Insectes et Nature
- Valentine Dufloo / Namaste Yoga
- Vincent Dumeunier / CD11
- Caroline Frédien / ADHCo
- Michel Foussard / CD11
- Virginie Genet / Parc naturel régional de la Narbonnaise en Méditerranée
- Emilie Gérard / Parc naturel régional de la Narbonnaise en Méditerranée
- Anthony Jegou / Fédération des Chasseurs et de la Nature de l'Aude
- Elise Labye / Chambre d'agriculture – Natura 2000
- Alexandre Laize / Charte forestière Haute Vallée de l'Aude
- Catie Lépagnole / A la Cadence de l'Herbe
- Sonia Martin / Grains d'Art
- Angélique Masvidal / Carcassonne Agglo
- Jean Muratet / ECODIV
- Mireille Oliver / Gratte-Galine
- Dominique Ospital / Jardin de Langel
- Xavier Phan
- Marine Quent / LPO de l'Aude
- Marlène Ratel-Ramond / Nature en Jeux
- David Richin / ASC St Paulet
- Gabriele Teilgelkamp / La Stellaire
- Barthélémy Venaille / Projet de Parc naturel régional des Corbières-Fenouillèdes

## EXCUSES

- Thierry Aragon / AREpb
- Véronique Barrau / Mélusine
- Laurie Beaufiles / Herba Venti
- Lucette Bonneton / IRIS
- Catherine Brunet / Cernunnos
- Delphine Bruyère / C'est ma nature
- Sophie Cassard / L'Etangd'Art
- Françoise De Gottal / Maison Botanique
- Mickaël Falguera / Je vous emmène
- Jean-Luc Fayos / Cercle Nautique des Corbières
- Blandine Jaudon / Maison des Abeilles
- Valérie Le Failler / Lutins des mers
- Christine Peres / Carcassonne Agglo
- Simone Ribes / La Manade de Tournebelle
- Patrick Valette / ONF
- Nadine Wadbled / La Maison du Roy

## BILAN 2017

Vous trouverez en annexe le diaporama qui a été projeté le 09/11, ainsi qu'un bilan qualitatif issu de vos réponses au formulaire d'évaluation.

### ANALYSE DE LA FRÉQUENTATION

En 2017 on note une baisse de la fréquentation par rapport aux années précédentes, mais le nombre moyen de participants par sortie reste satisfaisant : 20 personnes / sortie en moyenne.

Le public se fidélise avec une proportion de plus en plus forte de personnes ayant déjà fait une sortie ENSEMBLE.

50% des sorties ont été proposées dans le Narbonnais, et le Lauragais a été encore peu « desservi ». A noter que cette année les sorties proposées dans le Carcassonnais ont particulièrement attiré du public.

La répartition des dates reste largement en faveur du printemps (28 RDV en mai 2017), alors que l'on peut observer la meilleure fréquentation moyenne par sortie en septembre.

Les vacances scolaires n'apportent pas plus de fréquentation, ce qui semble bien marcher ce sont les week-ends hors vacances.

Le format « journée » semble aussi bien fonctionner, et permet en outre d'étaler la fréquentation sur des sorties à thème « phare » comme les orchidées. La diversité des formats (matin, après-midi, soirée, journée) est un des ingrédients qui rendent le programme riche et attractif.

La tendance d'avoir un public audois s'accroît, avec 79% d'audois sur les sorties. Cela s'explique certainement par la « renommée » du programme qui commence à être bien connu dans le département, et au choix de proposer moins de sorties pendant les mois d'été où les touristes sont les plus présents.

En 2017, nous avons décidé de « flécher » des sorties avec un logo « familles », dans l'espoir d'attirer davantage d'enfants. Cela n'a pas encore porté ses fruits,

avec le même taux d'enfants qu'en 2016 sur les sorties soit 15% en moyenne.

### ZOOM SUR L'ACCUEIL DU PUBLIC EN SITUATION DE HANDICAP

Un effort supplémentaire a été mis pour pouvoir proposer des sorties accessibles à des personnes en situation de handicap, à la fois en termes financiers (le Département a accepté d'augmenter la subvention pour cela) et en termes de mobilisation des animateurs notamment suite à la formation organisée en novembre 2016.

La Maison départementale des personnes handicapées, qui est un très bon relais, nous a proposé de présenter le programme 2017 en mai à un ensemble de représentants d'associations et de structures.

Des efforts restent toutefois à faire en termes de partenariat avec les associations et structures, en particulier pour arriver à mobiliser un public de personnes déficientes visuelles.

A noter que des personnes en situation de handicap ont participé à des sorties qui n'étaient pas fléchées et les animateurs ont su s'adapter. Au total **105 personnes en situation de handicap ont bénéficié de sorties ENSEMBLE.**

### VOTRE ANALYSE DES PROPOSITIONS D'ANIMATION

**« Jeu de la perfection » > Les propositions (diversité, contenus, approches pédagogiques, thématiques, innovation, ...): notes entre 8 et 9.5**

*Je n'ai pas mis zéro parce que :*

- Il y a une grande diversité de territoires, de thèmes et contenus, des animations en solo et en binôme, et différents créneaux : journées, demi-journées, matins, après-midis, soirs ;
- Les animations en binôme permettent une plus grande richesse d'approches, de contenus, ...

*J'aurais mis 10 si :*

- il y avait plus de sorties le soir l'été ou un peu plus tôt le matin (demande du public) ;
- on proposait un « imprévu » (cerise sur le gâteau), comme une dégustation (ça marche bien) ;
- on pouvait proposer des balades en raquettes, des modes de découverte alternatifs : plongée, vélo, canoé, ... ;
- on pouvait proposer des sorties sur le thème des étoiles / patrimoine céleste (Nuit des étoiles, village étoilé), une nuit sur place ? (sortie sur un temps plus long pour s'imprégner du milieu) ;
- on avait plus de propositions en lien avec des acteurs locaux (producteurs, ...), des thématiques mixtes : biodiversité et activités économiques ou artisanales (ex : flore et apiculture).

### VOTRE ANALYSE DE LA GESTION DU GROUPE

**« Jeu de la perfection » > Gestion du groupe (diversité des publics, mixité, (sur)fréquentation, réservations obligatoire, gestion des « perturbateurs », ...): notes entre 7.9 et 8.5**

*Je n'ai pas mis zéro parce que :*

- Limiter le nombre de participants est indispensable pour certaines animations, la réservation obligatoire permet de gérer la sur-fréquentation (par ex : Journées du patrimoine) ;

- Pas de difficulté rencontrée, pas connu de grand groupe ;
- Public varié, de nombreuses personnes du département ;
- Beaucoup plus de femmes (même si on n'a pas de stats) ;
- bonne adaptation des possibles pour les personnes porteuses de handicap.

*J'aurais mis 10 si :*

- plus d'enfants et d'adolescents avaient participé ;
- plus de personnes en situation de handicap avaient été mobilisées ;
- il y avait la possibilité d'anticiper la fréquentation du groupe ;
- il y avait moins de variation dans la fréquentation ;
- il n'y avait pas eu de sur-fréquentation pour les journées du Patrimoine (pas confortable pour les gens) ;
- les grands groupes restaient rassemblés (pour leur sécurité) ;
- les gens respectaient mieux le principe de réservation (des gens n'ont pas pu participer car le quota était atteint, des gens qui avaient réservé ne sont pas venus, des gens qui n'avaient pas réservé sont quand même venus), la réservation est-elle vraiment une solution pour gérer la sur-fréquentation (?) ;
- si le public n'avait pas eu des attentes différentes des objectifs de la sortie (par ex : groupe de randonneurs qui ne voulait que « tracer » et ne s'arrêtait pas pour les observations).

## **COMMUNICATION**

En 2017 le choix a été fait de diminuer le nombre de brochures papier à 35 000 (au lieu de 40 000 les années précédentes) et finalement il en a manqué.

Les affiches papier A4 ont peu été utilisées par les animateurs en format papier, qui lui préfèrent le format numérique à imprimer ou à envoyer par email.

La brochure numérique a été rendue interactive pour la rendre encore plus accessible à un large public.

### **« Jeu de la perfection » > Communication : notes entre 6 et 9**

*Je n'ai pas mis zéro parce que :*

- Les brochures sont très bien ;
- Les affiches format numérique par mail très bien ;
- La brochure fonctionne bien, pratique, lisible ;
- Le forum des OT est à ne pas manquer ce sont eux qui nous appellent ensuite ;
- Brochures bien distribuées sur les différentes manifestations.

*J'aurais mis 10 si :*

- Il n'y avait pas eu de « couacs » dans les horaires sur différents supports de communication ;
- Problème pour les réservations sur une sortie car la communication de la ville a marqué sans réservation alors que c'était avec => manque de communication entre les points d'information ;
- Catalogue 2017 moins bien fait que 2016 : manque sommaire par territoire peu lisible, pas trouvé la carte ;
- Communication dans les départements limitrophes à améliorer ;
- Distribution dans les cartables (?) ;
- Relais de certains OTSI ou correspondants locaux à améliorer ;
- Faire un effort auprès correspondants locaux ;
- Si on avait réussi à mobiliser plus de touristes, public en situation de handicap, enfants ;
- Cibler davantage les EHPAD ;
- Bonne communication globalement, peut-être augmenter l'affichage et



- distribuer la brochure auprès des mairies directement ;
- S'il y avait une affiche modifiable type « gimp » ;
- Si le temps passé à communiquer était valorisé financièrement (idéal) ;
- Champ d'intervention et niveau de la communication (ex : association basée à Gruissan et qui a une animation dans les Corbières Maritimes).

## VOS BONNES ET MAUVAISES SURPRISES

### *Bonnes surprises*

- Fréquentation journées patrimoine +++ ;
- Public en situation de handicap qui vient même sur des sorties « non fléchées » ;
- Beaucoup de locaux qui attendent le programme avec impatience ;
- Bonne participation des locaux aux animations ;
- Retours positifs à chaque animation sur les autres animations ;
- Public fidélisé et désireux d'en savoir plus ;
- Très bon relais de l'info par la mairie d'Embres (qui a offert une petite collation en fin d'animation).

### *Mauvaises surprises*

- Problème de communication parfois sur les horaires ;
- Peu de temps à consacrer à la communication ;
- Sortie Château de Termes : proposition de faire la visite du château le matin, du coup le groupe nous a lâché l'après-midi à l'entrée du château ;
- Echecs de certains partenariats ;
- Mauvais relais des correspondants de presse dans certains cas.

## ENSEMBLE ET CANDIDATURE UNESCO

En annexe vous trouverez le diaporama présenté par Vanessa Piquemal, du Département.

En 2017, 5 sorties ENSEMBLE ont été proposées sur des sites de la candidature UNESCO, avec un total de 116 participants.

Fort de ce succès, le Département nous invite à proposer de nouveau des sorties sur des sites « UNESCO » (citadelles du Vertige et cité de Carcassonne), mais également d'élargir avec des propositions autour de sites « Pays Cathare ».

En outre, une formation-action pourrait être mise en place avec des agents de site pour partager les enjeux paysagers et environnementaux des sites et préparer les animations 2018.

## GOUVERNANCE DU DISPOSITIF

Le Comité de pilotage du dispositif ENSEMBLE suit les grandes étapes du projet, valide les choix en termes de communication, rétroplanning, valide les conditions générales d'intervention.

Composé des coordinateurs (Gée Aude et PNR de la Narbonnaise en Méditerranée) et du Département partenaire financier, il a intégré en 2017 un représentant des animateurs. Dominique Clément de l'association Aude Nature propose de renouveler sa participation pour 2018, et Amandine Bru de l'association Océanides propose d'intégrer également le Comité de pilotage.

Une discussion est lancée sur la possibilité de proposer des animations en binôme en limitant le nombre de participants à 10 ou 15 personnes. Le comité de pilotage souhaite imposer un minimum de participants par animateur (proposition 2018 : 15 participants par animateur soit 30 par binôme). Les animations proposées doivent tenir compte de cette demande, et des dérogations pourront être envisagées au cas par cas.

## FORMATIONS

Le budget du dispositif prévoit chaque année l'organisation d'une ou plusieurs journées de formation, dont la thématique a été identifiée par les coordinateurs en concertation avec les animateurs.

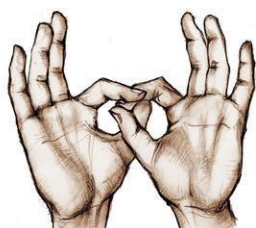
Sur le budget 2017 sont prévues 2 formations qui se dérouleront entre décembre et février :

- Ateliers d'analyse de pratiques professionnelles : 2 sessions d'une demi-journée (chaque session étant limitée à 8 participants) ;
- **Formation aux premiers secours PSC1** : 2 sessions d'une journée, une sur Carcassonne et une sur Narbonne – Ces sessions sont limitées à 15 participants chacune, mais vous êtes tous invités à vous inscrire et si besoin nous pourrions organiser une 3<sup>ème</sup> session sur le budget 2018. En effet, il semble indispensable aux coordinateurs que **chaque animateur** en charge d'un groupe pendant plusieurs heures ait suivi cette formation car sa responsabilité est en jeu tout comme celle des coordinateurs/organisateur.

Nous commençons à réfléchir aux formations que nous pourrions vous proposer sur l'édition 2018. Afin de vous permettre d'exprimer vos besoins et envies, un questionnaire en ligne vous a été diffusé et une boîte à idées a été mise en place pendant la journée du 09/11.



Langues étrangères  
vocabulaire spécifique à  
la Nature et  
l'ornithologie



Handicap  
Langue des signes



Approches sensibles Art et  
Nature  
Découverte Naturaliste  
d'un site du Parc



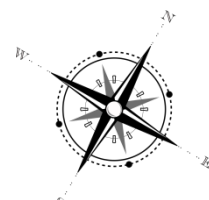
Fabrication de  
petits objets nature



Photographie  
(Paysage, macro,...)



Ecologistes  
de l'Euzière  
Formation  
Ecologistes de  
L'Euzière



Formation SIG  
(Q-GIS)

Et enfin une proposition d'« offre de formation » : des demi-journées sur les oiseaux (généralités, spécificités audoises, migration dans l'Aude, les principaux oiseaux audois....)

## PERSPECTIVES 2018

Les coordinateurs rappellent les pistes qui peuvent orienter les propositions de sorties 2018 :

- Renouvellement des propositions, des sites, des thématiques
- Priorité aux sorties accessibles aux publics en situation de handicap
- Des sorties autour des sites de la candidature UNESCO
- Organisation de la Fête de la Nature à Duilhac sous Peyrepertuse, et Fête Handi-Nature sur le littoral à Port Mahon
- Vigilance quant à la répartition sur les saisons, penser à l'automne
- Maintenir des sorties en format par journées (journée « orchidées » à Villasavary)
- Nous décidons de continuer à flécher des sorties « familles », bien penser l'animation pour ce public (jeu de piste, conte...)
- D'autres idées sont évoquées : yoga, astronomie, photo...

### PERSPECTIVES EN TERMES DE COMMUNICATION :

Le Département travaille actuellement sur une stratégie de communication et différents outils de valorisation des Espaces Naturels Sensibles. En janvier un prestataire sera choisi pour définir une identité visuelle / charte graphique pour les ENS de l'Aude. Les supports de communication du programme « Découvrons ENSemble » 2018 vont évoluer pour intégrer cette identité visuelle.

## CONCLUSIONS

Le rétroplanning de l'édition 2018 a été avancé, afin de pouvoir commencer à communiquer dès janvier et avoir la brochure papier début mars. Les sorties pourront commencer dès début avril.

- **Jusqu'au 22 novembre** : envoyez vos propositions
- **Fin décembre** : validation du programme
- **Janvier** : lancement de la communication avec 1<sup>ère</sup> de couverture
- **Début mars** : sortie des brochures papier et numérique

### QU'AVEZ-VOUS PENSÉ DE LA JOURNÉE ?

